



Анализ финансовых результатов

Финансовые показатели «Россети Северо-Запад» с 2020 по 2022 год по МСФО

Показатель	2020	2021	2022	Абсолютное отклонение 2022 года от 2021 года
Чистый долг / EBITDA ¹	2,8	2,0	1,6	-0,4
Коэффициент текущей ликвидности	0,39	0,57	0,47	-0,10
Финансовый рычаг	1,62	1,82	2,15	0,34
Доля долгосрочных заемных средств	0,51	0,82	0,30	-0,52
Чистый денежный поток	143 568	-303 514	917 731	1 221 245

ОСНОВНЫЕ ФИНАНСОВО-ЭКОНОМИЧЕСКИЕ ПОКАЗАТЕЛИ ПО РСБУ²

Основные финансово-экономические показатели, млн руб.

Показатель	2020 (факт)	2021(факт) ³	2022 (факт)	Изменение 2022/2021, %
Выручка от реализации продукции (услуг), в том числе:	43 936	45 809	47 781	104
От передачи электроэнергии	41 750	43 726	45 109	103
От технологического присоединения	1 201	830	1 564	В 1,9 раза
От прочей деятельности	985	1 253	1 108	88
Себестоимость продукции (услуг) ⁴	40 723	42 650	44 196	104
Валовая прибыль	3 213	3 159	3 585	113
Управленческие расходы	1 253	1 229	1 485	121
Коммерческие расходы	29	18	4	22
Прибыль (убыток) от продаж	1 932	1 912	2 096	110
Проценты к получению	40	45	189	В 4,2 раза
Проценты к уплате	941	981	1 623	В 1,6 раза
Доходы от участия в других организациях	85	145	177	122
Прочие доходы	1 293	2 167	2 948	136
Прочие расходы	4 028	1 937	4 344	В 2,24 раза
Прибыль (убыток) до налогообложения	-1 619	1 350	-557	-41
Налог на прибыль и иные платежи	-248	293	-101	34
Чистая прибыль (убыток)	-1 371	1 057	-455	-43
ЕБИТДА ⁵	4 034	7 194	7 179	99,9

¹ Расчет EBITDA скорректирован на убыток от обесценения основных средств.

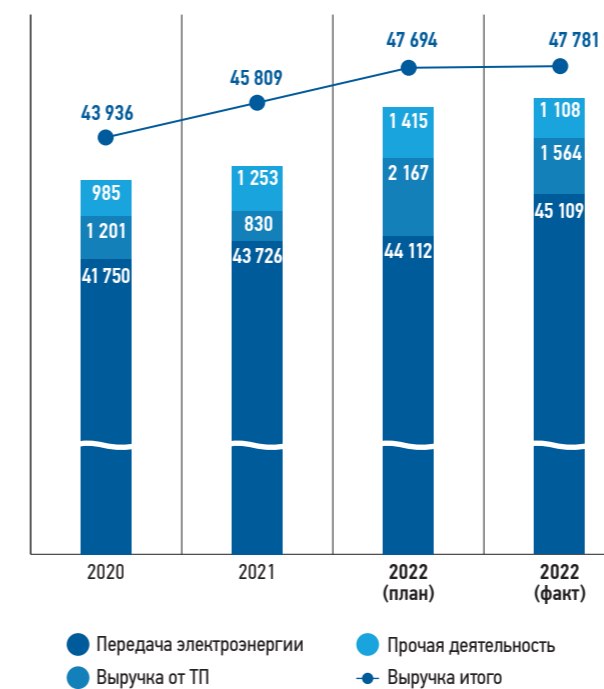
² С основными финансово-экономическими показателями Группы по МСФО можно ознакомиться на с. 262.

³ 2021 год приведен с учетом ретроспективных изменений, связанных с отражением долгосрочной аренды в соответствии с новыми ФСБУ, вступившими в силу с 01.01.2022.

⁴ Себестоимость без учета управленческих и коммерческих расходов.

⁵ Показатель EBITDA рассчитан следующим образом: Прибыль до налогообложения + Проценты к уплате + Амортизация + Расходы (доходы) под обесценение имущества.

Динамика выручки от реализации, млн руб.



Выручка от реализации продукции (услуг) по итогам 2022 года составила

47 781 млн руб.,
что на 1 972 млн руб., или 4 %,
выше уровня 2021 года

В структуре выручки от реализации продукции (услуг) 94 % занимает выручка по передаче электроэнергии. По итогам 2022 года выручка за услуги по передаче электроэнергии составила 45 109 млн руб., что выше факта 2021 года на 1 382 млн руб., или 3 %. Это связано с пересмотром индивидуальных тарифов с 01.01.2022, а также ростом тарифов на уровне социально-экономического прогноза в 2022 году, в текущем году индексация единых (котловых) тарифов проводилась в два этапа: с 01.07.2022 и 01.12.2022.

Выручка от деятельности по технологическому присоединению в 2022 году составила 1 564 млн руб., что на 734 млн руб., или в 1,9 раза, выше уровня 2021 года, в основном отклонение обусловлено активированием договора с ПАО «Газпром» на сумму 963 млн руб. в филиале в Республике Коми.

Кроме основных видов деятельности, подлежащих государственному регулированию (передача электроэнергии и технологическое присоединение к электрическим сетям), Компания осуществляет прочие виды деятельности: производство тепловой и электроэнергии, сдача в аренду имущества, выполнение строительно-монтажных работ и прочее. Доля прочих услуг составляет 2 % в общей выручке.

Выручка от прочей деятельности за 2022 год в соответствии с бухгалтерским учетом составила 1 108 млн руб., что на 144 млн руб., или 12 %, ниже уровня 2021 года. В 2021 году отмечался рост выручки от переустройства электросетевых объектов по инициативе третьих лиц в связи с окончанием работ по переустройству объектов ООО «Воркутинские ТЭЦ» на 282,5 млн руб. без НДС.

Наибольшая доля в выручке от прочей деятельности получена:



294 млн руб.
27 %

от предоставления имущества в аренду

Наибольший доход сформирован за счет предоставления в аренду Карельским филиалом имущества ОАО «Надвоицкий алюминиевый завод» – предприятию группы ОК «РУСАЛ»



343 млн руб.
31 %

от услуг по производству электроэнергии на Мезенской дизельной электростанции

На 12 млн руб. больше,
чем в 2021 году



234 млн руб.
21 %

от выполнения строительно-монтажных работ

В том числе 145 млн руб.
от переустройства
электросетевых объектов



162 млн руб.
15 %

от ремонтно- эксплуатационного обслуживания

Выше уровня 2021 года
на 64 млн руб., или 65 %

По данной статье доходов в основном отражаются доходы, получаемые от администраций муниципальных образований за оперативно-техническое обслуживание сетей уличного освещения и объектов электросетевого хозяйства.

Доходы от реализации непрофильных активов¹

Во исполнение Указа Президента Российской Федерации от 07.05.2012 № 596 «О долгосрочной государственной политике», директив Правительства Российской Федерации от 07.07.2016 № 4863п-П13 и распоряжения Правительства Российской Федерации от 10.05.2017 № 894-р, решением Совета директоров ПАО «МРСК Северо-Запада» от 26.02.2018 (протокол № 269/24) была утверждена Программа отчуждения непрофильных активов Общества. Решением Совета директоров «Россети Северо-Запад» от 22.03.2022 (протокол № 420/21) утверждена актуализированная Программа отчуждения непрофильных активов «Россети Северо-Запад» (далее – Программа).

Программа определяет основные подходы, принципы и механизм выявления и реализации непрофильных активов «Россети Северо-Запад», устанавливает критерии отнесения активов «Россети Северо-Запад» к непрофильным активам, порядок ведения реестра непрофильных активов и основные положения по отчуждению непрофильных активов, а также порядок предоставления отчетов о ходе исполнения реестра непрофильных активов.

Решением Совета директоров «Россети Северо-Запад» от 13.03.2023 (протокол от 14.03.2023 № 452/22) утвержден реестр непрофильных активов «Россети Северо-Запад» (далее – Реестр) по состоянию на 31.12.2022, сформированный в соответствии с требованиями Программы. Актуальная редакция Реестра размещена на сайте Компании: <https://rosseti-sz.ru/about/property>.

Сбор денежных средств за услуги по передаче электроэнергии, %

Показатель	2020 (факт)	2021 (факт)	2022 (факт)	Изменение 2022/2021
Уровень сбора денежных средств за оказанные услуги по передаче электроэнергии	99,33	99,08	99,25	0,17 п. п.

Соотношение дебиторской и кредиторской задолженности, млн руб.



В 2022 году «Россети Северо-Запад» реализовано три непрофильных актива, доход от реализации составил 24 313,4 тыс. руб.

Работа с дебиторской задолженностью

Сумма дебиторской задолженности «Россети Северо-Запад» на начало отчетного периода составляла 5 108 млн руб., по состоянию на 31.12.2022 – 5 145 млн руб.

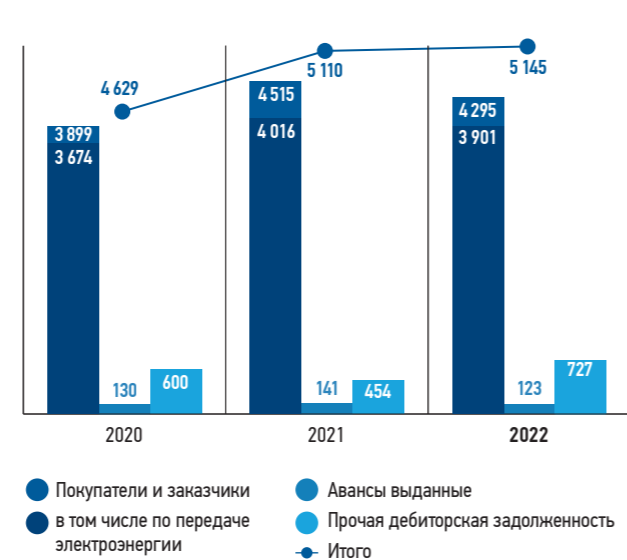
Дебиторская задолженность покупателей и заказчиков на 31.12.2022 составила 4 295 млн руб., что на 220 млн руб. ниже уровня по состоянию на 31.12.2021 (4 515 млн руб.).

Сумма авансов, выданных по состоянию на конец 2022 года, уменьшилась на 18 млн руб.

Прочая дебиторская задолженность по итогам 2022 года выросла на 275 млн руб.

По итогам деятельности за 2022 год показатели темпа роста дебиторской задолженности и кредиторской задолженности – ниже единицы, что свидетельствует о снижении их уровня относительно 2021 года.

Динамика дебиторской задолженности², млн руб.



Меры по возврату дебиторской задолженности

Работа с просроченной дебиторской задолженностью за оказанные услуги по передаче электроэнергии в Обществе осуществляется в соответствии с «Регламентом работы с дебиторской задолженностью за услуги по передаче электрической энергии, числящейся на балансе «Россети Северо-Запад», утвержденным приказом от 23.07.2020 № 429 (в редакции приказов от 27.01.2022 № 38, от 04.08.2022 № 372) (далее – Регламент).

В соответствии со сроками, установленными Регламентом, в 2022 году Обществом предъявлено в суды 593 исковых заявления на общую сумму задолженности 2 073 млн руб., проводились переговоры с должниками.

В результате проводимой Обществом исковой работы по взысканию просроченной дебиторской задолженности за оказанные услуги по передаче электроэнергии в 2022 году судом удовлетворено 547 исков на общую сумму требований 1 292,4 млн руб. (в том числе неустойка – 112,6 млн руб.), отказано в удовлетворении требований по 29 искам на общую сумму 171,9 млн руб. (в том числе неустойка – 23,3 млн руб.). Доля удовлетворенных в пользу Общества требований составила 88,3 %.

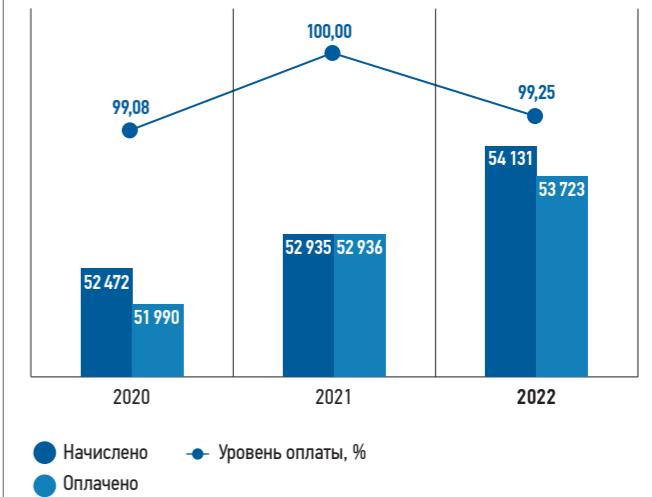
Охват просроченной задолженности мероприятиями, направленными на ее снижение, находится на стабильно высоком уровне и на 31.12.2022 составляет 99,86 %.

Обществом проводится работа по предъявлению к взысканию с должников сумм неустойки за просрочку исполнения обязательств по оплате, возникших до апреля 2022 года, за период моратория, введенного постановлением Правительства Российской Федерации от 28.03.2022 № 497.

В соответствии с разъяснениями, изложенными в пункте 7 постановления Пленума Верховного Суда Российской Федерации от 24.12.2020 № 44 «О некоторых вопросах применения положений статьи 9.1 Федерального закона от 26 октября 2002 года № 127-ФЗ «О несостоятельности (банкротстве)», если при рассмотрении спора о взыскании неустойки или иных финансовых санкций, начисленных за период действия моратория, будет доказано, что ответчик, на которого распространяется мораторий, в действительности не пострадал от обстоятельств, послуживших основанием для его введения, и ссылки данного ответчика на указанные обстоятельства являются проявлением заведомо недобросовестного поведения, суд в зависимости от обстоятельств дела и с учетом характера и последствий поведения ответчика может удовлетворить иск полностью или частично, не применив возражения о наличии моратория (пункт 2 статьи 10 Гражданского кодекса Российской Федерации).

Необходимо отметить, что судебная практика по данному вопросу неоднозначная, результаты данной работы по Обществу будут известны позднее.

Оплата оказанных услуг по передаче электроэнергии, млн руб. с НДС



Причина отклонений от плана: незапланированная индексация котловых тарифов в декабре 2022 года на 9 % (рост выручки декабря 2022 года на 501 млн руб. при наступлении срока оплаты в январе 2023 года).

В сопоставимых условиях «без учета роста тарифа» уровень оплаты составляет 100,2 % (выше плана).

Дебиторская задолженность за услуги по передаче электроэнергии, млн руб.



¹ Информация о реализации непрофильных активов за 2022 год приведена в Приложении 12 в полной версии Годового отчета на сайте Общества: <https://rosseti-sz.ru/investors/shareholdersmeetinginfo>.
² Показатели указываются в соответствии с бухгалтерской отчетностью Общества, подготовленной по РСБУ, включают в себя данные по строке баланса «Дебиторская задолженность» стр. 1230, дебиторская задолженность по стр. 1230 показана за вычетом резерва по сомнительным долгам.

Кредиторская задолженность

Кредиторская задолженность за 2022 год увеличилась на 880 млн руб. по сравнению с 2021 годом и составила

11 376

 млн руб.

Динамика кредиторской задолженности¹, млн руб.



Наблюдались следующие изменения

- Задолженность по статье «Поставщики и подрядчики» ниже на 505 млн руб., в том числе:
 - перед поставщиками материалов снизилась на 78 млн руб.;
 - перед ремонтными организациями снизилась на 17 млн руб.;
 - за покупную электроэнергию (компенсация потерь эл/эн в сетях) снизилась на 79 млн руб.;
 - перед территориальными сетевыми организациями снизилась на 122 млн руб.;
 - по инвестиционной деятельности уменьшилась на 140 млн руб.
- Задолженность по авансам полученным составила 3 213 млн руб., что на 156 млн руб. (6 %) выше уровня по состоянию на начало 2022 года. Основная доля авансов приходится на авансы, полученные за услуги технологического присоединения. Данное увеличение обусловлено в основном увеличением размера льготной платы за технологическое присоединение в связи с применением измененных с 01.07.2022 норм постановления Правительства Российской Федерации от 30.06.2022 № 1178.
- Задолженность по статье «Налоги и сборы» составила 1 188 млн руб. – увеличение по сравнению с концом 2021 годом на 303 млн руб., или 34 %, в том числе:
 - по налогу на добавленную стоимость – увеличение на 246 млн руб.
- Задолженность по статье «Прочая кредиторская задолженность» составила 3 349 млн руб. – увеличение по сравнению с концом 2021 года на 927 млн руб., или 38 %, в том числе:
 - по задолженности перед государственными внебюджетными фондами – увеличение на 817 млн руб.,
 - по задолженности перед прочими кредиторами – увеличение на 110 млн руб.

ОБЛИГАЦИИ

Сведения о нерасмещенных выпусках биржевых облигаций

Показатель	Выпуск биржевых облигаций серии БО-02 (идентификационный номер выпуска и дата его присвоения: 4B02-02-03347-D от 12.03.2014)	Выпуск биржевых облигаций серии БО-03 (идентификационный номер выпуска и дата его присвоения: 4B02-03-03347-D от 12.03.2014)	Выпуск биржевых облигаций серии БО-04 (идентификационный номер выпуска и дата его присвоения: 4B02-04-03347-D от 12.03.2014)
Вид ценной бумаги	Биржевые облигации	Биржевые облигации	Биржевые облигации
Количество ценных бумаг выпуска, шт.	4 000 000	3 000 000	3 000 000
Номинальная стоимость, руб.	1 000	1 000	1 000
Объем выпуска ценных бумаг по номинальной стоимости, руб.	4 000 000 000	3 000 000 000	3 000 000 000
Состояние ценных бумаг выпуска	Размещение не началось	Размещение не началось	Размещение не началось
Срок (дата) погашения ценных бумаг выпуска	В 3 640-й день с даты начала размещения	В 3 640-й день с даты начала размещения	В 3 640-й день с даты начала размещения

В 2016 году зарегистрирована Программа биржевых облигаций на общую сумму 25 млрд руб. (утверждена решением Совета директоров Общества от 30.09.2016, протокол № 220/11).

Программа биржевых облигаций серии 001P (идентификационный номер программы и дата его присвоения: 4-03347-D-001P-02E от 11.11.2016)

Максимальная сумма номинальных стоимостей биржевых облигаций, которые могут быть размещены в рамках программы биржевых облигаций, млн руб.	25 000
Максимальный срок погашения биржевых облигаций, размещаемых в рамках программы биржевых облигаций, дней	10 920
Срок действия программы биржевых облигаций (с даты присвоения идентификационного номера программе биржевых облигаций)	Бессрочная

¹ Показатели указываются в соответствии с бухгалтерской отчетностью Общества, подготовленной по РСБУ, включают в себя сумму строк баланса «Прочие обязательства» стр. 1450 и «Кредиторская задолженность» стр. 1520.

КРЕДИТНЫЙ РЕЙТИНГ

АКРА **AA+(RU)**
прогноз «стабильный»

23 августа 2022 года Аналитическое кредитное рейтинговое агентство (АКРА) подтвердило «Россети Северо-Запад» кредитный рейтинг «AA+(RU)», прогноз «стабильный».

«Стабильный» прогноз предполагает с наиболее высокой долей вероятности неизменность рейтинга на горизонте 12–18 месяцев.

Кредитный рейтинг Компании обусловлен сильной рыночной позицией Компании в регионах присутствия, где она является крупнейшим игроком, адекватной рентабельностью бизнеса, а также средним уровнем долговой нагрузки и сильной позицией по ликвидности. Сдерживающее влияние на рейтинг оказывает невысокий уровень социально-экономического развития обслуживаемых регионов, что определяет повышенные регуляторные и сбытовые риски для Компании. АКРА оценивает вероятность предоставления Компании помощи ключевым акционером – ПАО «Россети» («AAA(RU)», прогноз «стабильный») – как высокую.

ПРЯМАЯ СОЗДАННАЯ И РАСПРЕДЕЛЕННАЯ ЭКОНОМИЧЕСКАЯ СТОИМОСТЬ

Компания стремится открыто и прозрачно информировать акционеров, сотрудников, партнеров и других заинтересованных лиц о процессе и результатах создания экономической стоимости.

Раскрытие данного показателя позволяет нашим заинтересованным сторонам увидеть, как Компания создает и распределяет экономическую стоимость за отчетный период.

Созданная и распределенная прямая экономическая стоимость – это показатель, характеризующий ценность, создаваемую в процессе деятельности, и последующее распределение выручки по группам заинтересованных сторон. В процессе операционной деятельности создается стоимость для широкого круга заинтересованных сторон, включая акционеров, инвесторов, работников, поставщиков и подрядчиков, органы государственной власти и местные сообщества.

Разница между созданной и распределенной стоимостью – это удерживаемая экономическая стоимость, которая направляется на дальнейшее развитие бизнеса. Группа стремится увеличивать создаваемую и распределяемую стоимость, поддерживать высокий уровень прозрачности и целостности в вопросах раскрытия информации.

Сумма созданной и распределяемой стоимости указана в таблице. Стоимость сформирована по данным отчета о прибылях и убытках. При расчете показателя учтены индивидуальные отраслевые корректировки:

- из состава выручки исключены доходы от технологического присоединения потребителей в связи с наличием временного разрыва в возникновении (создании) этого источника экономической стоимости и его использовании (распределении), так как по ним идет авансовое использование на инвестиции в периоды ранее;
- величина распределенной экономической стоимости восстановлена на резервы по кредитным убыткам, так как эта сумма отражает объемы доходов, недополученные Компанией.

Прямая созданная экономическая стоимость

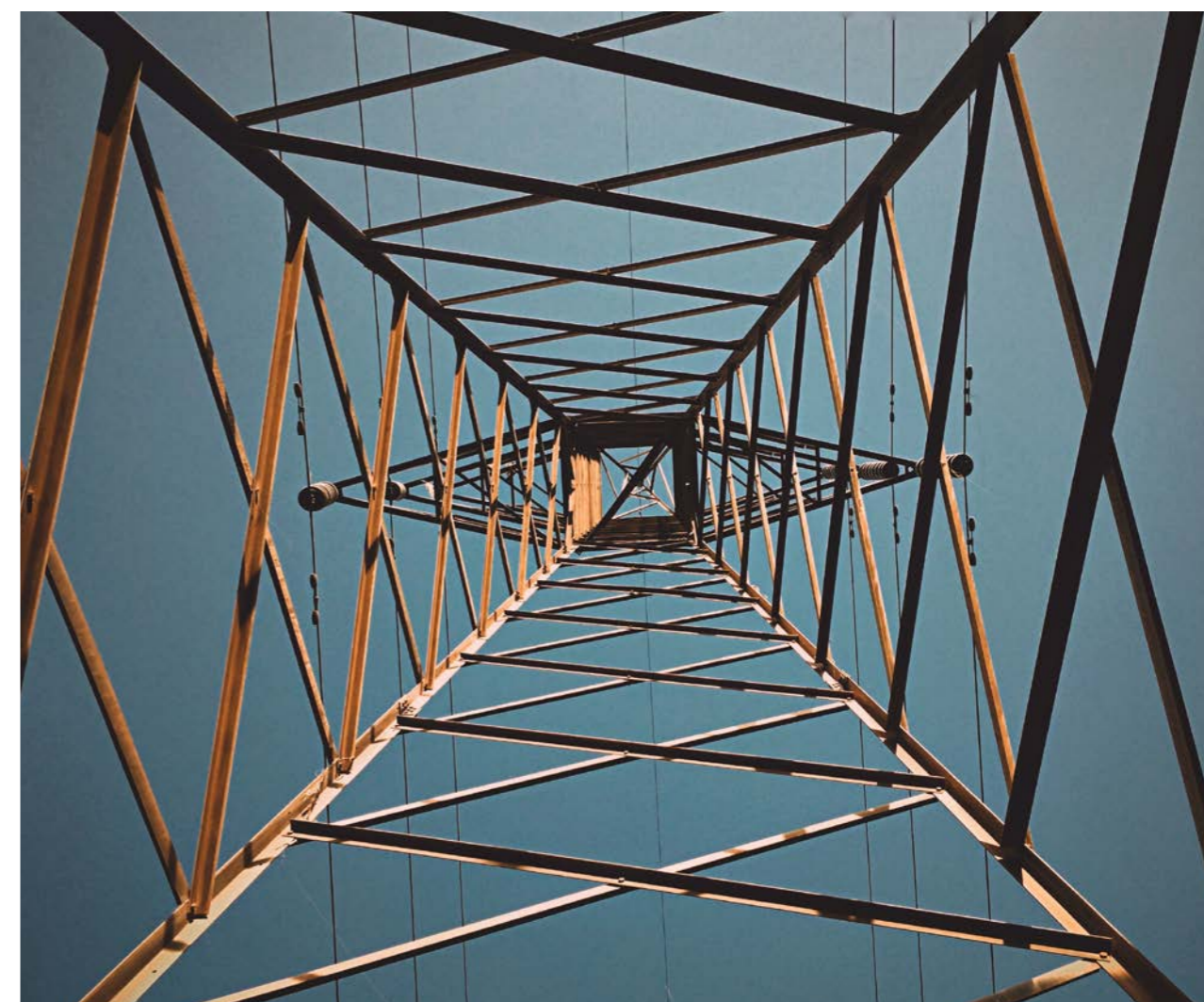
Выручка, которую мы генерируем от основной деятельности Компании, – передача и распределение электроэнергии, технологическое присоединение, доход от вложений в финансовые инструменты и реализации активов

Распределенная экономическая стоимость

Основные статьи расходов и платежей, которые соотносятся с нашими основными заинтересованными сторонами: сотрудники, инвесторы, акционеры и кредиторы, поставщики и подрядчики, государственные органы, местное сообщество

Нераспределенная экономическая стоимость

Разница между созданной и распределенной стоимостью, которую мы направляем на дальнейшее развитие бизнеса



Прямая созданная и распределенная стоимость Компании, млн руб.

Показатель	Группа заинтересованных сторон	2020	2021	2022
Прямая созданная экономическая стоимость		47 684	50 653	52 905
Выручка от основной деятельности	Широкая группа заинтересованных сторон	48 253	50 352	53 307
Исключение: выручка от оказания услуг по технологическому присоединению, так происходит авансовое использование на инвестиционную деятельность		-1 201	-830	-1 564
Чистые операционные доходы/расходы		417	1 045	944
Финансовый доход (процентный доход)		215	87	217
Распределенная экономическая стоимость		43 195	44 954	47 577
Операционные расходы (без учета обесценения активов, амортизации и резервов под ожидаемые кредитные убытки), в том числе:		41 243	43 806	44 570
Заработная плата и прочие платежи, связанные с сотрудниками	Сотрудники Общества	13 178	13 784	14 855
Налоги, кроме налога на прибыль	Государственные органы	414	405	401
Прочие операционные расходы	Поставщики и подрядчики	27 651	29 618	29 314
Финансовые расходы (процентный расход)	Акционеры и инвесторы, финансовое сообщество	1 168	1 086	2 465
Дивидендные выплаты акционерам		0	0	0
Начисление (восстановление) резерва под ожидаемые кредитные убытки		916	200	495
Расход/(экономию) по текущему налогу на прибыль	Государственные органы	-132	-137	46
Нераспределенная экономическая стоимость		4 490	5 699	5 328

ТАРИФНОЕ РЕГУЛИРОВАНИЕ¹

Основные показатели деятельности

Показатель	2020	2021	2022
Средний тариф на услуги по передаче электроэнергии, руб./кВт • ч	1,412	1,451	1,523

Рост среднего тарифа в 2022 году по «Россети Северо-Запад» составил 5 %, при этом в 2021 году рост среднего тарифа составлял 2,7 %.

Методические указания по расчету тарифов на услуги по передаче электроэнергии и услуги по технологическому присоединению утверждаются федеральным органом исполнительной власти в области регулирования тарифов, функции которого осуществляет Федеральная антимонопольная служба (ФАС России)². Предельные уровни тарифов на услуги по передаче электроэнергии утверждаются ФАС России.

Деятельность «Россети Северо-Запад» по оказанию услуг по передаче электроэнергии по распределительным электрическим сетям регулируется на региональном уровне органами исполнительной власти субъектов Российской Федерации³.

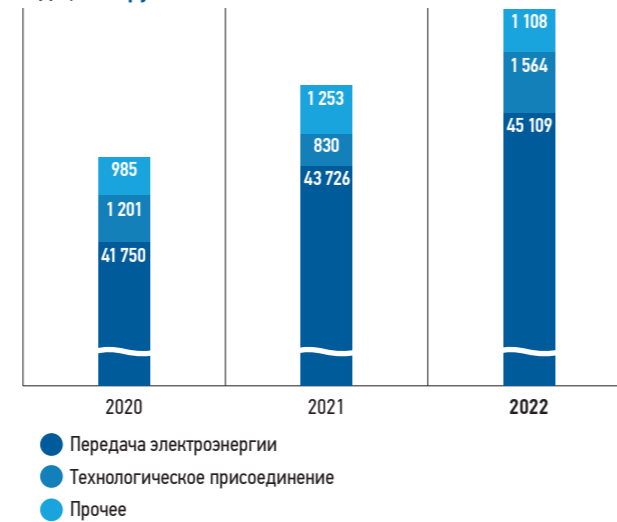
Тарифы на услуги по передаче электроэнергии

В 2022 году установленные тарифы на услуги по передаче электроэнергии позволили Компании получить за оказанные услуги фактическую выручку в объеме 45,1 млрд руб., что на 3,2 % выше, чем в 2021 году, при этом объем выручки по всем оказываемым услугам составил 47,8 млрд руб., что на 4,3 % выше, чем годом ранее.

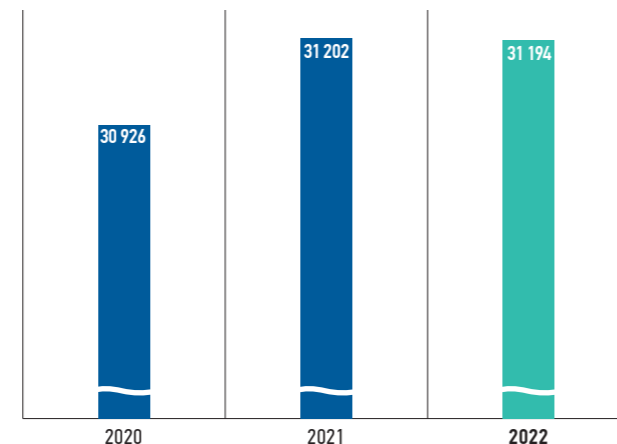
В 2022 году фактический полезный отпуск электроэнергии, учтенный при расчете выручки за услуги по передаче электроэнергии в объеме

31,1 млн кВт • ч,
что на 0,03 % ниже, чем в 2021 году

Динамика выручки «Россети Северо-Запад» за 2020–2022 годы, млн руб.

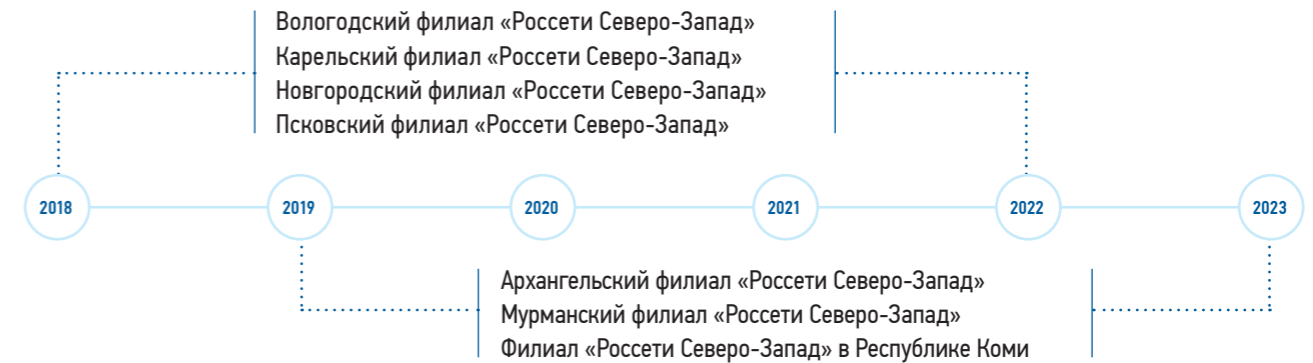


Котловой полезный отпуск электрической энергии «Россети Северо-Запад» за 2020–2022 годы, млн кВт • ч



Тарифы на услуги по передаче электроэнергии на 2022 год по всем филиалам «Россети Северо-Запад» были утверждены на основании установленных долгосрочных параметров. Филиалы Компании регулируются следующими методами.

Метод долгосрочной индексации НВВ



В 2022 году у всех филиалов «Россети Северо-Запад» продолжился текущий долгосрочный период. Все филиалы «Россети Северо-Запад» в настоящее время регулируются по методу долгосрочной индексации НВВ. По всем филиалам была осуществлена ежегодная обязательная корректировка НВВ, предусмотренная действующим законодательством в области государственного регулирования тарифов. С 2023 года в Вологодском, Карельском, Новгородском и Псковском филиалах начнется новый долгосрочный период регулирования.

В течение 2022 года пересмотр НВВ, утвержденной на 2022 год, не проводился. Установление единых (котловых) тарифов с 01.12.2022, проведенное на основании постановления Правительства Российской Федерации от 14.11.2022 № 2053, не повлекло за собой пересмотр НВВ, утвержденной на 2022 год. Дополнительная выручка в объеме 0,4 млрд руб., полученная Обществом за счет роста тарифов в декабре 2022 года, будет учтена при расчете корректировки по доходам от регулируемой деятельности при установлении НВВ на 2024 год.

Структура выручки «Россети Северо-Запад» за услуги по передаче электроэнергии в разрезе групп потребителей в 2022 году



Основную долю выручки по передаче электроэнергии «Россети Северо-Запад» получает по группе «Прочие потребители» (76,7 %). К данной группе относятся энергосбытовые компании регионов и крупные промышленные потребители, среди которых наибольший вес имеют ПАО «Акрон» (29,8 % выручки Новгородского филиала «Россети Северо-Запад»); АО «Кондопожский ЦБК» (10,9 % выручки Карельского филиала «Россети Северо-Запад»), АО «РУСАЛ Кандалакша» (7 % выручки Мурманского филиала «Россети Северо-Запад»); АО «Воркутауголь» (13,3 % выручки филиала «Россети Северо-Запад» в Республике Коми); АО «ПО Севмаш» (9,3 % выручки Архангельского филиала «Россети Северо-Запад»).

Наибольшая доля группы «Население и приравненные группы потребителей» приходится на Псковский филиал «Россети Северо-Запад» (24,8 %), Карельский филиал «Россети Северо-Запад» (19,1 %), Архангельский филиал «Россети Северо-Запад» (14,6 %).

В некоторых регионах существенную долю занимает выручка, получаемая от территориальных сетевых организаций, наибольшая доля приходится на АО «Новгородоблэнерго» (14,5 % выручки Новгородского филиала «Россети Северо-Запад»), АО «Коми Коммунальные технологии» (13,8 % выручки филиала «Россети Северо-Запад» в Республике Коми), ОАО «Мурманская областная электросетевая компания» (7 % выручки Мурманского филиала ПАО «Россети Северо-Запад»), АО «Вологдаоблэнерго» (17,5 % выручки Вологодского филиала «Россети Северо-Запад»).

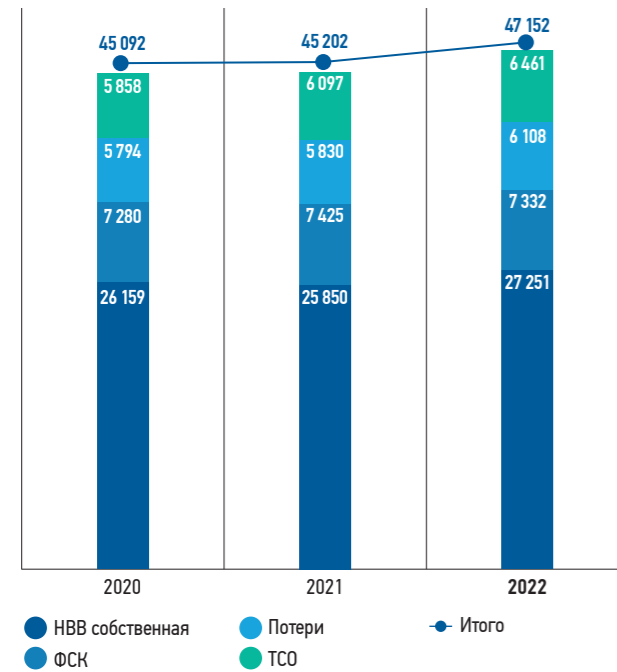
¹ Основные нормативные правовые акты, регулирующие установление тарифов Обществу, указаны в Приложении 13 в полной версии Годового отчета на сайте Общества: <https://rosseti-sz.ru/investors/shareholdersmeetinginfo>.

² Указ Президента Российской Федерации от 21.07.2015 № 373 «О некоторых вопросах государственного управления и контроля в сфере антимонопольного и тарифного регулирования».

³ Отчет по регулируемым видам деятельности в разрезе филиалов Общества см. в Приложении 14 в полной версии Годового отчета на сайте Общества: <https://rosseti-sz.ru/investors/shareholdersmeetinginfo>.

⁴ Под категорией «Прочие потребители» понимаются потребители, имеющие прямые договоры на оказание услуг по передаче электроэнергии с сетевой компанией.

Динамика структуры НВВ по передаче электрической энергии «Россети Северо-Запад», млн руб.



Структура необходимой валовой выручки

В отчетном году отмечен рост на 5,4 % собственной НВВ, который связан преимущественно с применением корректировок НВВ в соответствии с постановлением Правительства Российской Федерации от 29.12.2011 № 1178 «О ценообразовании в области регулируемых цен (тарифов) в электроэнергетике». Снижение на 1,3 % затрат на оплату услуг ПАО «ФСК ЕЭС» вызван снижением оплачиваемой мощности до уровня фактической мощности и ростом тарифов на содержание ПАО «ФСК ЕЭС» на индекс выше определенного социально-экономическим прогнозом развития Российской Федерации. Рост расходов на оплату услуг территориальных сетевых организаций в 2022 году на 6 % в значительной степени связан с изменением схем и сумм расчетов между ТСО внутри регионального котла, а также с учетом НВВ, сглаженной ранее. Рост расходов на оплату потерь составил 4,8 %, что связано со снижением объема потерь электроэнергии в большей степени по Архангельскому, Карельскому, Мурманскому и Новгородскому филиалам «Россети Северо-Запад» и с ростом цены покупки электроэнергии на оплату потерь по Архангельскому, Псковскому филиалу и в филиале в Республике Коми.

Динамика необходимой валовой выручки на услуги по передаче электроэнергии в разрезе филиалов, млн руб.

Филиал	2020		2021		2022	
	всего	собств.	всего	собств.	всего	собств.
Архангельский филиал «Россети Северо-Запад»	6 014	4 213	6 404	4 335	6 762	4 577
Вологодский филиал «Россети Северо-Запад»	7 068	4 916	6 768	4 576	6 864	4 640
Карельский филиал «Россети Северо-Запад»	7 354	3 301	7 301	3 033	8 085	3 460
Мурманский филиал «Россети Северо-Запад»	7 809	3 002	7 733	3 081	7 912	3 245
Филиал «Россети Северо-Запад» в Республике Коми	7 267	5 166	7 320	5 133	7 404	5 257
Новгородский филиал «Россети Северо-Запад»	4 840	2 459	4 803	2 534	4 903	2 678
Псковский филиал «Россети Северо-Запад»	4 739	3 102	4 873	3 158	5 222	3 394
Итого «Россети Северо-Запад»	45 092	26 159	45 202	25 850	47 152	27 251

Анализ изменений среднего тарифа на услуги по передаче электроэнергии в разрезе филиалов, руб./кВт • ч

Филиал	2020	2021	2022
Архангельский филиал «Россети Северо-Запад»	1,944	2,081	2,143
Вологодский филиал «Россети Северо-Запад»	1,529	1,481	1,597
Карельский филиал «Россети Северо-Запад»	2,074	2,169	2,208
Мурманский филиал «Россети Северо-Запад»	0,722	0,747	0,774
Филиал «Россети Северо-Запад» в Республике Коми	1,575	1,578	1,658
Новгородский филиал «Россети Северо-Запад»	1,433	1,449	1,510
Псковский филиал «Россети Северо-Запад»	2,559	2,650	2,723
Итого «Россети Северо-Запад»	1,412	1,451	1,523
Рост, %	102,9	102,7	105

Тарифы на услуги по передаче электроэнергии в 2022 году существенно отличались по регионам, входящим в зону деятельности «Россети Северо-Запад». Сильная дифференциация обусловлена различным соотношением потребителей по уровням напряжения. Филиалы, в которых преобладают электрические сети низкого напряжения, такие как Архангельский филиал «Россети Северо-Запад», Карельский филиал «Россети Северо-Запад» и Псковский филиал «Россети Северо-Запад», отличаются высокими тарифами, что обусловлено более высокими затратами на обслуживание электрических сетей по сравнению с филиалами с преобладанием сетей высокого напряжения, такими как Вологодский филиал «Россети Северо-Запад», Мурманский филиал «Россети Северо-Запад», Новгородский филиал «Россети Северо-Запад». Наибольший рост среднего тарифа – на 7,8 % в 2022 году – произошел по Вологодскому филиалу, что связано со снижением полезного отпуска электроэнергии, с ростом собственной НВВ филиалов, расходов на услуги ТСО. По филиалу в Республике Коми рост среднего тарифа составил 5 %, что связано со снижением полезного отпуска электроэнергии, ростом собственной НВВ филиала и расходов на покупку энергии на покрытие технологических потерь. По Новгородскому и Мурманскому филиалам рост среднего тарифа составил от 4,1 до 3,67 %, что связано с небольшим снижением полезного отпуска энергии и ростом собственной НВВ филиала. По Псковскому и Архангельскому филиалам рост среднего тарифа составил от 2,7 до 3 %, что связано с ростом собственной НВВ филиалов, расходов на услуги ТСО и небольшим ростом полезного отпуска электроэнергии. По Карельскому филиалу рост среднего тарифа составил 1,8 %, что связано с ростом полезного отпуска электроэнергии и ростом по всем составляющим НВВ, в том числе включением в НВВ накопленного сглаживания за период регулирования методом RAB в объеме 403,6 млн руб., что предусмотрено подписанным соглашением.

Плата за услуги по технологическому присоединению^{1,2}

Федеральным законом от 16.02.2022 № 12-ФЗ внесены существенные изменения в статью 23.2 «Особенности государственного регулирования цен (тарифов) на услуги субъектов естественных монополий в электроэнергетике, платы за технологическое присоединение к электрическим сетям и платы за реализацию сетевой организацией мероприятий по обеспечению вывода из эксплуатации объекта по производству электрической энергии (мощности)», в Федеральный закон «Об электроэнергетике» от 26.03.2003 № 35-ФЗ в части изменения с 01.07.2022 условий технологического присоединения льготных заявителей до 15 кВт и от 15 до 150 кВт, установления льготной платы за технологическое присоединение и расчета платы за технологическое присоединение.

В результате внесенных изменений с 01.07.2022 отменена льготная плата за технологическое присоединение в размере 550 руб.

С 01.10.2015 по 30.09.2017, а также с 01.07.2022 по 31.12.2022 размер включаемой в состав платы за технологическое присоединение энергопринимающих устройств максимальной мощностью не более 150 кВт инвестиционной составляющей на покрытие расходов на строительство объектов электросетевого хозяйства – от существующих объектов электросетевого хозяйства до присоединяемых энергопринимающих устройств и/или объектов электроэнергетики – не может составлять более чем 50 % от величины указанных расходов.

С 01.01.2023 в состав платы за технологическое присоединение энергопринимающих устройств максимальной мощностью не более 150 кВт в полном объеме включается инвестиционная составляющая на покрытие расходов на строительство объектов электросетевого хозяйства – от существующих объектов электросетевого хозяйства до присоединяемых энергопринимающих устройств и/или объектов электроэнергетики.

При этом расходы на строительство объектов электросетевого хозяйства – от существующих объектов электросетевого хозяйства до присоединяемых энергопринимающих устройств и/или объектов электроэнергетики, не учитываемые с 01.10.2015 по 31.12.2022 в составе платы за технологическое присоединение энергопринимающих устройств максимальной мощностью не более 150 кВт, в соответствии с основами ценообразования в области регулируемых цен (тарифов) в электроэнергетике включаются в расходы сетевой организации, учитываемые при установлении тарифов на услуги по передаче электроэнергии.

Особенности определения размера платы за технологическое присоединение объектов микрогенерации и энергопринимающих устройств максимальной мощностью не более 15 кВт включительно (с учетом мощности ранее присоединенных в данной точке присоединения энергопринимающих устройств) по третьей категории надежности (по одному источнику электроснабжения) и применения этой платы, а также размера платы за технологическое присоединение энергопринимающих устройств максимальной мощностью не более 150 кВт (с учетом мощности ранее присоединенных в данной точке присоединения энергопринимающих устройств) по третьей категории надежности (по одному источнику электроснабжения) и применения этой платы определяются Правительством Российской Федерации.

По решению органа исполнительной власти субъекта Российской Федерации в области государственного регулирования тарифов размер включаемой в состав платы за технологическое присоединение энергопринимающих устройств максимальной мощностью не более 150 кВт

¹ Ставки платы за технологическое присоединение в 2018–2020 годах приведены в Приложении 15 в полной версии Годового отчета на сайте Общества: <https://rosseti-sz.ru/investors/shareholdersmeetinginfo>.

² Мониторинг движения денежных средств по договорам технологического присоединения см. в Приложении 16 в полной версии Годового отчета на сайте Общества: <https://rosseti-sz.ru/investors/shareholdersmeetinginfo>.

(с учетом мощности ранее присоединенных в данной точке присоединения энергопринимающих устройств) инвестиционной составляющей на покрытие расходов на строительство объектов электросетевого хозяйства – от существующих объектов электросетевого хозяйства до присоединяемых энергопринимающих устройств и/или объектов электроэнергетики – может быть уменьшен, в том числе дифференцирован по группам заявителей (энергопринимающих устройств), определяемым Правительством Российской Федерации, при условии компенсации сетевой организации разницы между размером платы, предусмотренной настоящим пунктом, и размером соответствующей платы, установленной органом исполнительной власти субъекта Российской Федерации в области государственного регулирования тарифов, за счет средств бюджета субъекта Российской Федерации.

Во исполнение Федерального закона от 16.02.2022 № 12-ФЗ постановлением Правительства Российской Федерации от 30.06.2022 № 1178 «О внесении изменений в некоторые акты Правительства Российской Федерации по вопросам технологического присоединения энергопринимающих устройств потребителей электрической энергии к электрическим сетям и признании утратившим силу отдельных положений некоторых актов Правительства Российской Федерации» (далее – постановление № 1178) внесены существенные изменения в постановление Правительства Российской Федерации от 27.12.2004 № 861 «Об утверждении Правил недискриминационного доступа к услугам по передаче электрической энергии и оказания этих услуг, Правил недискриминационного доступа к услугам по оперативно-диспетчерскому управлению в электроэнергетике и оказания этих услуг, Правил недискриминационного доступа к услугам администратора торговой системы оптового рынка и оказания этих услуг и Правил технологического присоединения энергопринимающих устройств потребителей электрической энергии, объектов по производству электрической энергии, а также объектов электросетевого хозяйства, принадлежащих сетевым организациям и иным лицам, к электрическим сетям» и в Основы ценообразования в области регулируемых цен (тарифов) в электроэнергетике, утвержденные постановлением Правительства Российской Федерации от 29.12.2011 № 1178 «О ценообразовании в области регулируемых цен (тарифов) в электроэнергетике».

Нормы постановления № 1178 распространяются на правоотношения по технологическому присоединению, возникшие на основании заявок на технологическое присоединение, поданных после 01.07.2022.

Согласно постановлению № 1178 органам исполнительной власти субъектов Российской Федерации в области государственного регулирования тарифов до 01.07.2022 поручено привести решения об установлении платы за технологическое присоединение и стандартизированные тарифные ставки, определяющие их величину, в соответствии с постановлением.

Согласно постановлению № 1178 изменяются правила определения платы за технологическое присоединение энергопринимающих устройств.

Размер платы за технологическое присоединение для заявителей – физических лиц, максимальная мощность энергопринимающих устройств которых не превышает 15 кВт включительно (с учетом ранее присоединенных в данной точке присоединения), и для заявителей – физических лиц с объектами микрогенерации, а также в случае одновременного присоединения энергопринимающих устройств заявителей – физических лиц до 15 кВт и объектов микрогенерации, отнесенных к третьей категории надежности (по одному источнику электроснабжения), присоединяемых к объектам электросетевого хозяйства сетевой организации на уровне напряжения 0,4 кВ и ниже, при условии, что расстояние от границ участка заявителя до ближайшего объекта электрической сети необходимого заявителю класса напряжения сетевой организации, в которую подана заявка, составляет не более 300 м в городах и поселках городского типа и не более 500 м в сельской местности, определяется в размере минимального из следующих значений:

- стоимость мероприятий по технологическому присоединению, рассчитанная с применением стандартизированных тарифных ставок;
- стоимость мероприятий по технологическому присоединению, рассчитанная с применением льготной ставки за 1 кВт запрашиваемой максимальной мощности в размере не более 10 тыс. руб. за 1 кВт и не менее 3 тыс. руб. за кВт с 01.07.2022, 4 тыс. руб. за 1 кВт – с 01.07.2023 и 5 тыс. руб. за 1 кВт – с 01.07.2024.

В отношении энергопринимающих устройств юридических лиц или индивидуальных предпринимателей, максимальная мощность которых составляет до 150 кВт включительно (с учетом ранее присоединенных в данной точке присоединения энергопринимающих устройств), присоединяемых по третьей категории надежности (по одному источнику электроснабжения) к объектам электросетевого хозяйства сетевой организации на уровне напряжения 0,4 кВ и ниже, при условии, что расстояние от этих энергопринимающих устройств до ближайшего объекта электрической сети необходимого заявителю класса напряжения составляет не более 200 м в городах и поселках городского типа и не более 300 м в сельской местности, в состав платы за технологическое присоединение энергопринимающих устройств не включаются расходы, связанные со строительством объектов электросетевого хозяйства – от существующих объектов электросетевого хозяйства до присоединяемых энергопринимающих устройств и/или объектов электроэнергетики.

Для заявителей юридических лиц или индивидуальных предпринимателей в целях присоединения объектов микрогенерации, а также одновременного присоединения энергопринимающих устройств максимальной мощностью до 150 кВт и объекта микрогенерации, присоединяемых по третьей категории надежности к объектам электросетевого хозяйства сетевой организации на уровне напряжения



0,4 кВ и ниже, при условии, что расстояние от этих энергопринимающих устройств и/или объектов микрогенерации до существующих объектов электросетевого хозяйства сетевых организаций составляет не более 200 м в городах и поселках городского типа и не более 300 м в сельской местности, в состав платы за технологическое присоединение энергопринимающих устройств не включаются расходы, связанные со строительством объектов электросетевого хозяйства – от существующих объектов электросетевого хозяйства до присоединяемых энергопринимающих устройств и/или объектов электроэнергетики, а стоимость мероприятий по технологическому присоединению объектов микрогенерации определяется в размере минимального из следующих значений:

- стоимость мероприятий по технологическому присоединению, рассчитанная с применением стандартизированных тарифных ставок;
- стоимость мероприятий по технологическому присоединению, рассчитанная с применением льготной ставки за 1 кВт запрашиваемой максимальной мощности в размере не более 10 тыс. руб. за 1 кВт и не менее 3 тыс. руб. за кВт с 01.07.2022, 4 тыс. руб. за 1 кВт – с 01.07.2023 и 5 тыс. руб. за 1 кВт – с 01.07.2024.

Плата за технологическое присоединение для отдельных социально незащищенных категорий граждан (малоимущих граждан, ветеранов, инвалидов и т. д.) при условии, что расстояние от границ участка заявителя до объектов электросетевого хозяйства сетевой организации на уровне напряжения 0,4 кВ и ниже необходимого заявителю класса

напряжения, в которую подана заявка, составляет не более 300 м в городах и поселках городского типа и не более 500 м в сельской местности, объектов микрогенерации, в том числе за одновременное технологическое присоединение энергопринимающих устройств и объектов микрогенерации, и энергопринимающих устройств заявителей физических лиц, максимальная мощность которых не превышает 15 кВт включительно (с учетом ранее присоединенных в данной точке присоединения энергопринимающих устройств), определяется в размере минимального из следующих значений:

- стоимость мероприятий по технологическому присоединению, рассчитанная с применением стандартизированных тарифных ставок;
- стоимость мероприятий по технологическому присоединению, рассчитанная с применением льготной ставки за 1 кВт запрашиваемой максимальной мощности 1 тыс. руб. за 1 кВт.

При осуществлении технологического присоединения энергопринимающих устройств максимальной мощностью не более 150 кВт, в том числе одновременного присоединения энергопринимающих устройств максимальной мощностью до 150 кВт и объекта микрогенерации, в размер платы за технологическое присоединение включается инвестиционная составляющая на строительство объектов «последней мили» в размере не более 50 % в случае подачи заявки с 01.07.2022 по 31.12.2022, и в размере 100 % – в случае подачи заявки с 01.01.2023.

Размер платы за технологическое присоединение с применением льготной ставки для соответствующих категорий заявителей не может быть применен чаще одного раза в три года в границах территории субъекта Российской Федерации.

В соответствии с постановлением № 1178 заявители – юридические лица или индивидуальные предприниматели в целях присоединения энергопринимающих устройств максимальной мощностью до 150 кВт и/или объектов микрогенерации вправе воспользоваться рассрочкой платежа за технологическое присоединение. Размер процентов (в процентах годовых) за каждый день рассрочки определяется в размере действовавшей на указанный день ключевой ставки Центрального банка Российской Федерации, увеличенной на 4 п. п.

Приказом ФАС России от 30.06.2022 № 490/22 утверждены новые Методические указания (далее – Методические указания) по определению размера платы за технологическое присоединение к электрическим сетям.

Сведения о тарифах на услуги по технологическому присоединению раскрыты на официальном сайте Общества в разделе «Стандарт раскрытия информации субъектами оптового и розничного рынка электрической энергии. Сетевая организация».

Размер выпадающих доходов, утвержденный в 2022 году в тарифе на передачу электроэнергии, составил

1 113,2 млн руб.

Размер выпадающих доходов, включенный в 2022 году в тариф на передачу электроэнергии по заявителям:

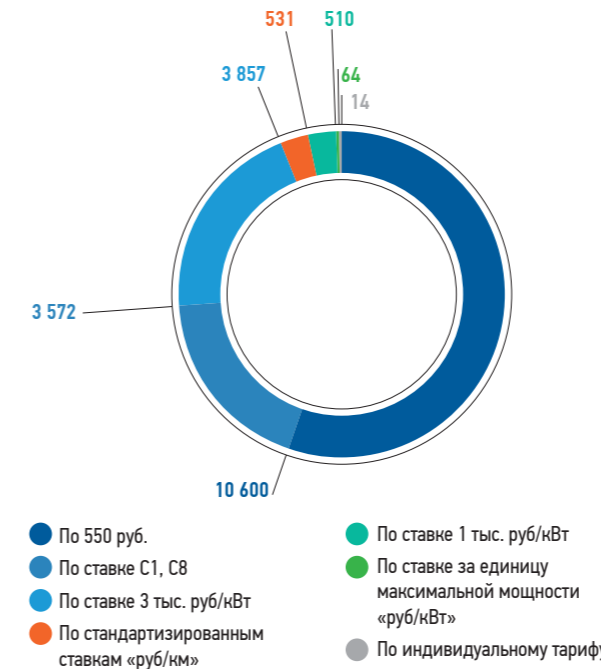
- до 15 кВт, составил 799 млн руб., что на 7,4 % больше, чем в 2021 году;
- до 150 кВт, составил 314 млн руб., что на 27,2 % больше, чем в 2021 году.

Информация об изменениях в законодательстве в части присоединения заявителей до 15 кВт, о количестве поданных заявок и заключенных договоров, о повышении доступности присоединения для заявителей и о проблемах, с которыми сталкивается Общество при заключении вышеуказанных договоров, отражена в разделе «Технологическое присоединение».

В 2021 году установленные тарифы позволили Обществу получить за услуги по технологическому присоединению выручку в объеме 830 млн руб.

В 2022 году установленная плата за технологическое присоединение позволила Обществу получить за услуги по технологическому присоединению выручку в объеме 1 564 млн руб.

Структура действующих договоров на технологическое присоединение на 31.12.2022, шт.



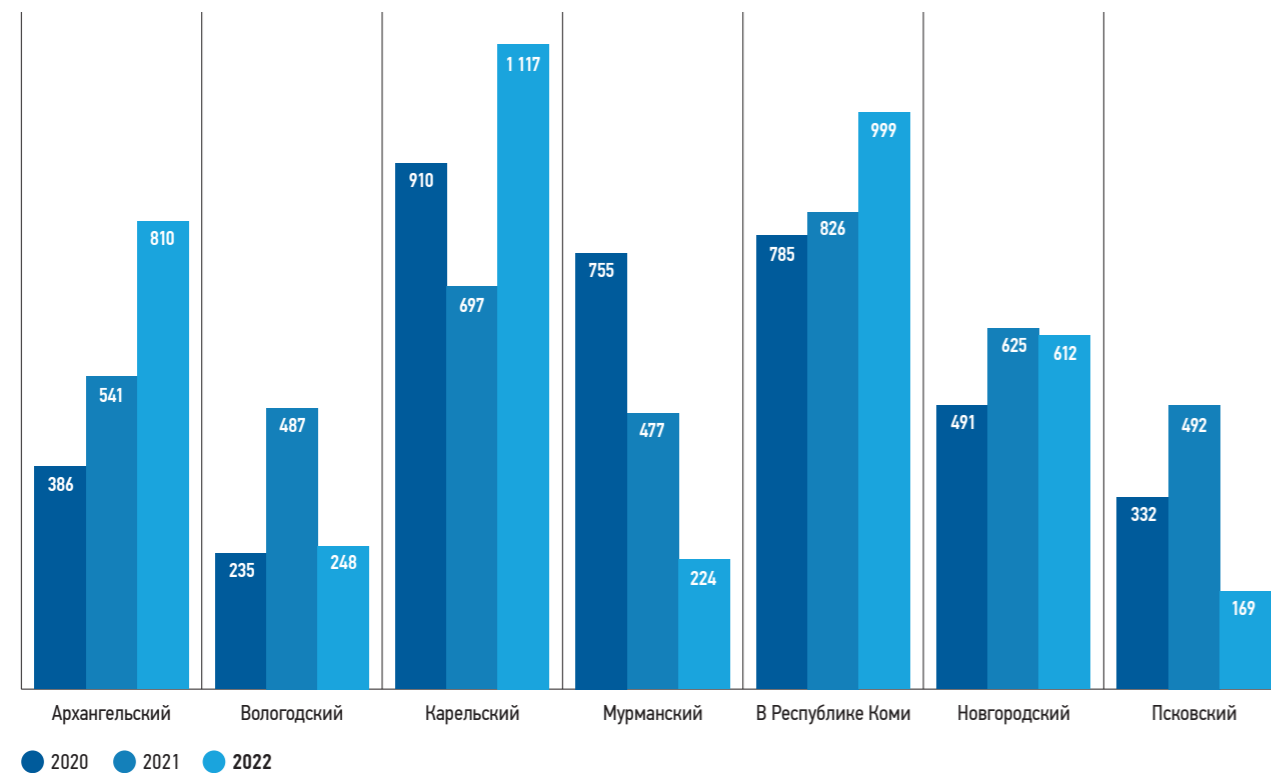
Динамика среднего размера ставки С1 сформирована на основании средней суммарной ставки, утвержденной органами государственного тарифного регулирования по организационным мероприятиям по технологическому присоединению. Основной причиной изменения стандартизированной

тарифной ставки С1 на организационно-технические мероприятия является рост индекса потребительских цен и расходы прочих ТСО, действующих в регионах присутствия филиалов «Россети Северо-Запад» и учитываемых при расчете и установлении ставки С1.

Наличие утвержденных стандартизированных ставок на технологическое присоединение позволило сократить объем договоров, заключаемых по индивидуальной плате. Количество заявителей в 2022 году, с которыми заключены договоры по индивидуальному тарифу, в целом по Обществу составило 0 шт. При этом общее количество действующих договоров на технологическое присоединение составляет 18 608 шт. Наибольшую долю заключенных договоров составляют договоры льготного технологического присоединения до 15 кВт со стоимостью договора 550 руб. Также с 01.07.2022 законодательно пересмотрены критерии и стоимость технологического присоединения для льготного технологического присоединения. Введены льготные ставки за 1 кВт запрашиваемой мощности (1 тыс. и 3 тыс. руб./кВт), а также отменена льготная ставка 550 руб.

Размер платы за технологическое присоединение по заключенным договорам технологического присоединения до 15 кВт за 2022 год составил 201 млн руб. без НДС. Капитальные вложения в 2022 году на реализацию мероприятий по технологическому присоединению энергоустановок заявителей до 15 кВт составили 1 403 млн руб. без НДС.

Динамика среднего размера ставки С1 по филиалам Общества, 2020–2022 годы, руб./кВт



Информация по стандартизированным тарифным ставкам

№	Показатель	2020	2021	2022	Изменение 2022/2021, %
1	Стандартизированные тарифные ставки на покрытие расходов на технологическое присоединение энергопринимающих устройств потребителей электроэнергии, объектов электросетевого хозяйства, принадлежащих сетевым организациям и иным лицам, по мероприятиям, указанным в пункте 16 Методических указаний ФАС России, руб. за одно присоединение				
1.1	Архангельский	17 448	19 044	15 348	-19
1.2	Вологодский	9 606	10 775	10 092	-6
1.3	Карельский	15 130	15 230	18 772	23
1.4	Мурманский	17 364	15 826	12 142	-23
1.5	По Республике Коми	14 145	14 339	17 735	24
1.6	Новгородский	8 655	8 503	12 218	44
1.7	Псковский	6 319	7 892	6 829	-13
2	Ставки за единицу максимальной мощности (руб./кВт) для определения платы за технологическое присоединение к электрическим сетям на уровне напряжения 20 кВ и менее и мощности менее 670 кВт на осуществление мероприятий, предусмотренных пунктом 16 Методических указаний ФАС России, руб./кВт				
2.1	Архангельский	386	1 045	466	-55
2.2	Вологодский	235	487	394	-19
2.3	Карельский	910	697	458	-34
2.4	Мурманский	755	477	368	-23
2.5	По Республике Коми	785	826	921	12
2.6	Новгородский	491	625	290	-54
2.7	Псковский	332	492	354	-28